



Hvem driver dansk landbrug om 5 år?

Torben Wiborg

Afdelingsdirektør, Erhvervskompetencecentre

Disposition



- Hvad afgør ejerformen i landbruget
- Kan vi sige noget om udviklingen i de afgørende faktorer?

Hvad driver strukturudviklingen og udvikling i ejerformer?

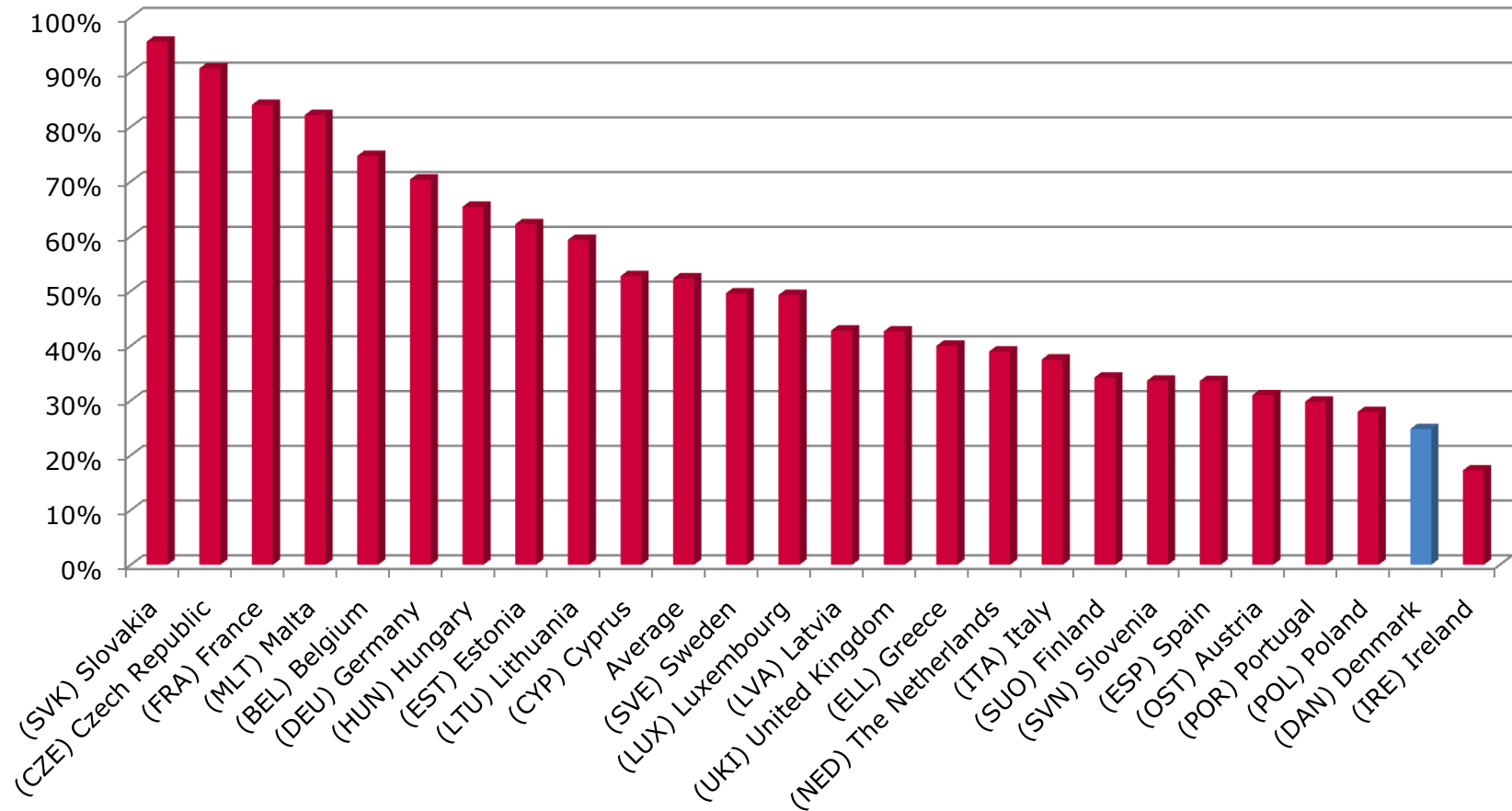


- Lovgivningen
- Stordriftsfordele
- Forventet indtjening i fremtiden
- Tilgængelighed af kapital
- Specielle styrker ved selvejet

Hvad med udlandet?

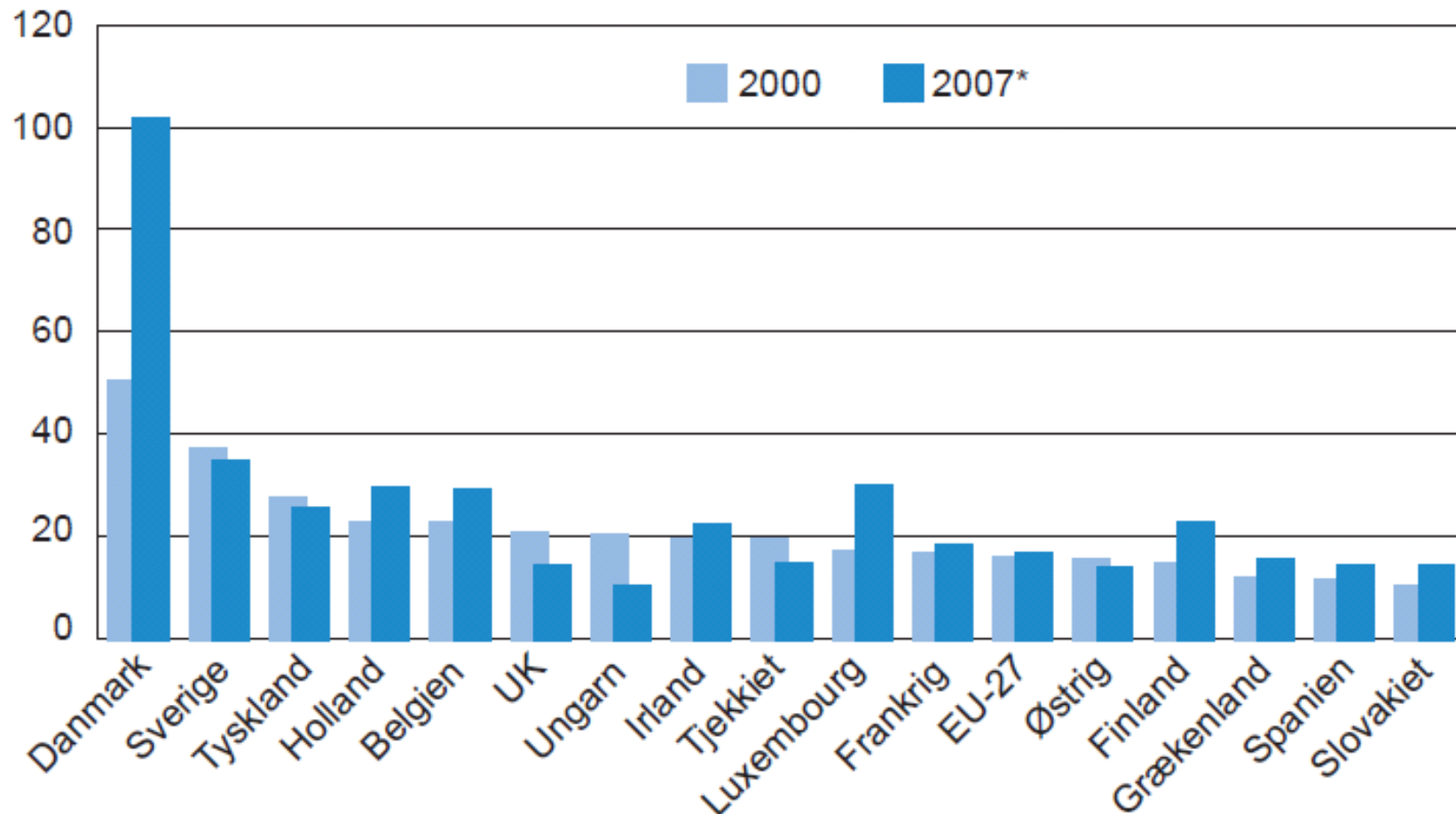


Andel af jord der forpagtes (2005)



Kilde: Eurostat

Rente- og forpagtningsudgifter i procent af nettofaktorindkomsten



Kilde: Landbrug og Fødevarer

I udlandet...



- USA:
 - Store selskaber overtog først fjerkræproduktion, så svineproduktion og til sidst mælkeproduktion
 - Hver sektor blev skiftet på 3-4 år under massiv lavkonjunktur
 - Den danske landmands værn mod samme skæbne er andelsselskaberne (han er allerede vertikalt integreret)
- Østeuropa:
 - Konsistenslandbrug lukker meget hurtigt
 - Nye store selskaber vokser, men samlet produktion falder
- Vesteuropa
 - I Tyskland favoriserer lovgivningen små brug
 - I Frankrig er strukturudviklingen statskontrolleret
 - I Spanien er der en del Mega-selskaber
 - I UK er meget forpagtet

Lovgivning



- Med den nye landbrugslov er grænserne ikke bare åbnet, men fjernet

Stordriftsfordele



Stordriftsfordele



- Ja, der er stordriftsfordele
- Grænsen for "den optimale bedriftsstørrelse" flytter hele tiden pga. teknologisk udvikling
- Vil den optimale bedriftsstørrelse fortsat vokse?

Teknisk optimale bedriftsstørrelser ca. 2006

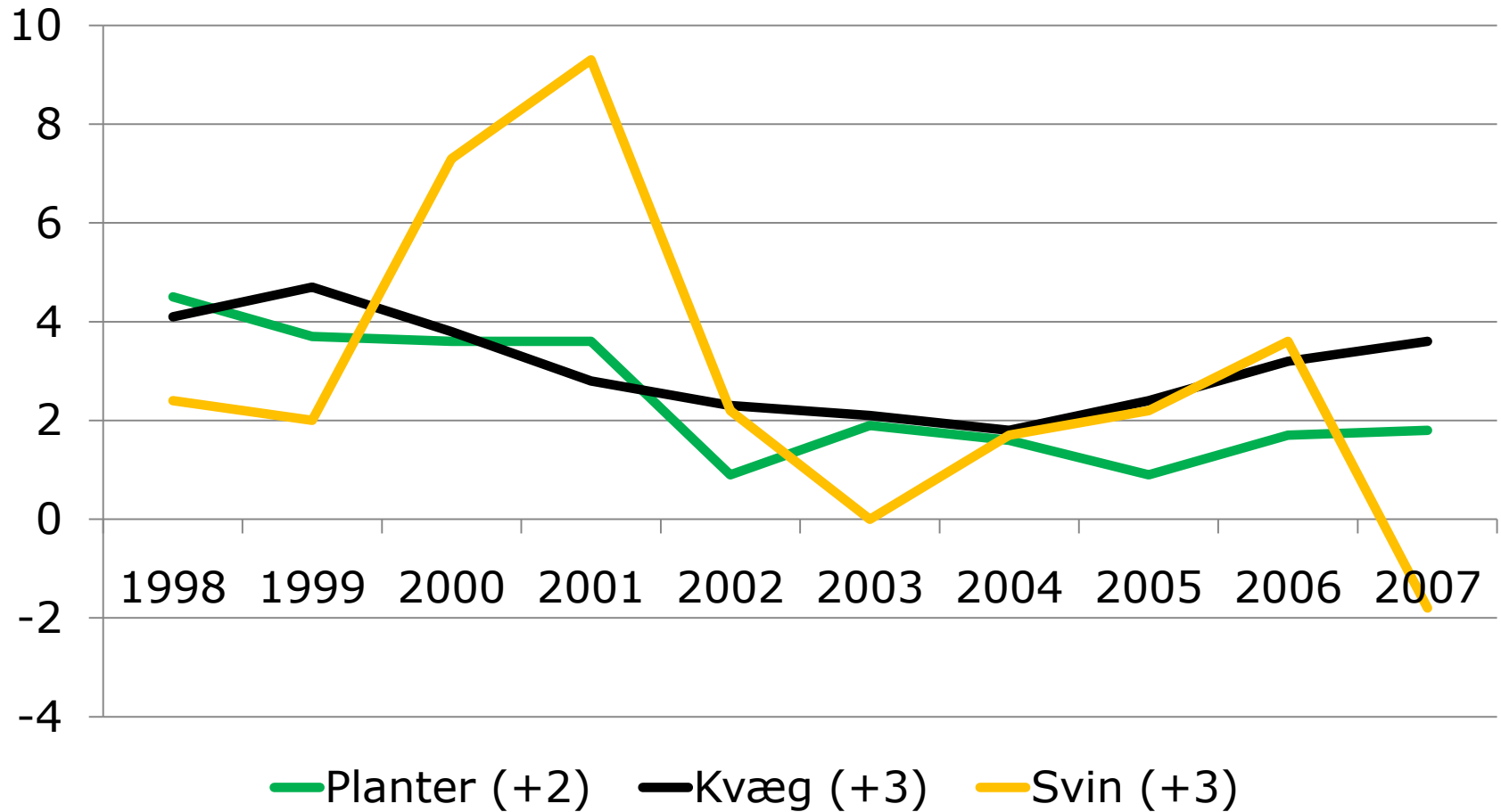
| | |
|----------------|--------------------------------|
| Planteavlsbrug | 1.100-1.200 ha. |
| Kvægbrug | 250-300 køer og 250 ha. |
| Svinebrug | 600 søer + slagtesvin, 275 ha. |
| I arbejdskraft | 6-9 fuldtidsbeskæftigede |
| I omsætning | 7,5-12,5 mio. kr. |

Forventet indtjening



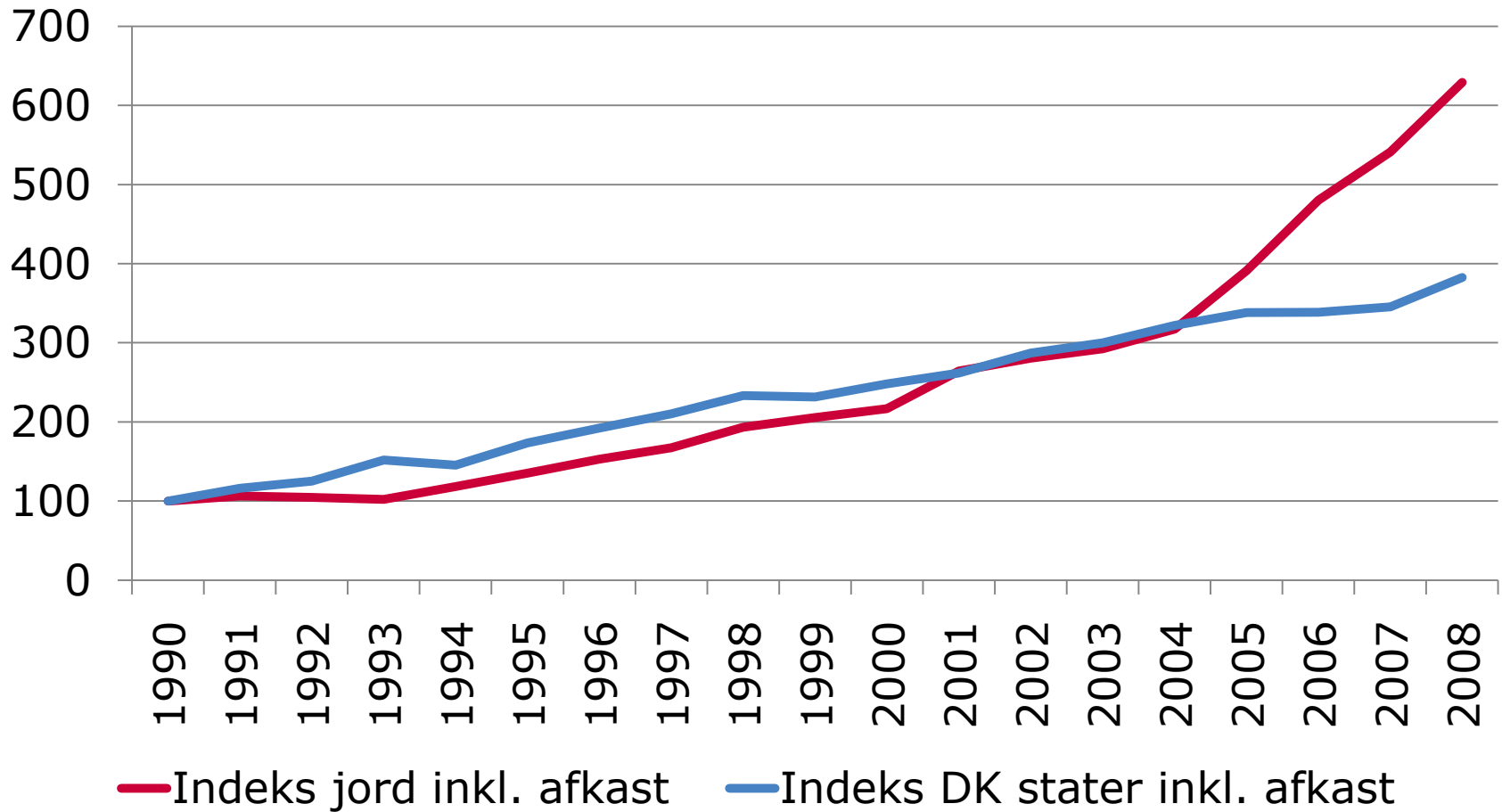
- Vil du som landmand investere, hvis afkastet er 5%?
- Har en landmand og en investor forskellige krav til afkast?
- Kan indtjeningen (via udnyttelse af stordriftsfordele) løftes så meget, at det udligner forskellen?
- Eller skal jordprisen falde så meget, at afkastkravet fra fonde kan opfyldes?

Historisk forrentningsprocent



Kilde: FOI

Akkumuleret afkast på jord og statsobligationer



Fordele ved selveje



- Fleksibel arbejdsindsats
- Hurtige beslutningsveje
- Ubureaukratisk – alle kasketter er samlet på én person
- Fleksibel og tålmodig indtjeningskrav til ejer
- Billig administration – ingen lønnet bestyrelse, udliciteret administration

Ulemper ved selveje



- Kapital er en meget større begrænsning
- Hvis landmanden svigter, er der ingen til at samle op
- Beslutningsprocessen er baseret for lidt på kolde kalkuler
- Mindre professionel ledelse, end i større virksomheder

- Har selvejet ledt til
 - Hurtigere beslutninger?
 - Bedre beslutninger?

Spørgsmålet er:



- Kan det personlige ejerskab følge med, hvis "den optimale bedriftsstørrelse" bliver ved med at vokse?
- Kan indtjeningen (via udnyttelse af stordriftsfordele) løftes så meget, at det udligner forskellen mellem afkastkrav?
- Kan et kapitalselskab etablere en struktur, så der permanent er høj produktivitet, svarende til bedste 10%?
- Taler vi rene jord selskaber, husdyrproduktions selskaber uden jord, eller selskaber med både jord og husdyr?
- Hvis dette er muligt, skal det så foregå i Danmark?
- Hvem er aktionærene?
- Kunne man forestille sig andre brancher, hvor man alene udviklede med kapitalen hos en snæver ejerkreds?
- Vil store selskaber få bedre eller dårligere image end landbruget har i dag?

Og svaret er:



- Vi kommer ikke til at se en "revolution" i ejerstrukturen de næste 5 år
- Men vi kommer nok til at se enkelte eksempler på store selskaber med enten jord eller husdyr
- En del (ikke alle) selskaber vil blive ejet af landmandsfamilier

?

